



## VELKOMMEN I SABRO RIDEKLUB

Folderen til dig der er, eller ønsker at blive medlem af Sabro Rideklub (SABR) - og din familie.

Her er vigtig information, så læs den grundigt igennem.

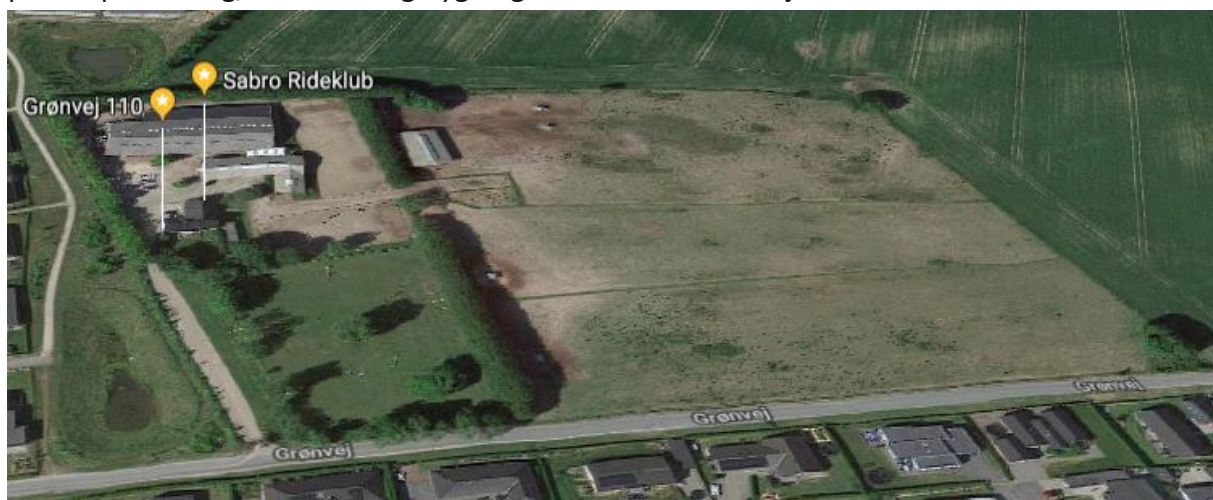
Yderligere informationer og oplysninger findes på klubbens aktive hjemmeside.

### Fakta om SABR

SABR, blev grundlagt i 1976. Klubben har adresse på Grønnegården, Grønvej 110, 8471 Sabro og klubben er 100% ejet af medlemmerne.

SABR er medlem af Dansk Ride Forbund (DRF), der hører under Dansk Idrætsforbund (DIF). Det betyder at klubben er underlagt de til enhver tid gældende DRF-regler og vedtægter.

Klubbens bestyrelse har overordnet ansvaret for driften – i forhold til både rideskole, privatopstaldning, faciliteter og bygninger - inkl. klubbens lejemål i stuehuset.



### Ydelser i SABR

- Elevundervisning for alle aldre og niveauer seks dage om ugen
- Part på klubbens elevheste og –ponyer (se evt. særskilt folder)
- Opstaldning af privatheste/-ponyer (se evt. særskilt folder)
- Privatundervisning med egen eller klubbens undervisere
- Facilitetskort (ETB) og klippekort (se evt. særskilt folder)
- Kurser bl.a. ryttermærkeundervisning

Priser findes - og tilmelding foregår på klubbens hjemmeside.



## Faciliteter

- Boks-stald fra 2012 med plads til 18 heste og 2 tilknyttede folde
- Ældre renoveret stald, hvor elevhestene står, når der er undervisning
- Løsdrift-stald og -fold med plads til 15 heste. Her bor elevhestene året rundt  
De to førstnævnte stalde er du altid velkommen i ☺
- Ridehal (20x40)
- Udendørs oplyst A-bane (20x60) og oplyst B-bane (20x40)
- Stor græs-springbane med varieret udvalg af spring og fyld
- Frit valg af eksterne undervisere til undervisning på privatheste
- Rytterstue der er åben for alle i klubbens åbningstider
- Cafeteria Tutten der er åbent ved alle arrangementer

## SABR er

- en velfungerende og aktiv rideklub, for børn, unge og voksne med interesse for heste og ridesport.
- et aktivt fritidstilbud med undervisning for alle aldre i forskellige ride-discipliner og niveauer
- klubben hvor fællesskab, respekt og godt kammeratskab er i fokus
- afhængig af medlemmernes individuelle indsats
- en klub hvor hensyn og hjælpsomhed er nødvendigt, for at klubben fungerer optimalt. Det er vigtigt at alle tager ansvar efter evne
- og skal fortsat være - et skønt værested for heste og mennesker ☺

## Det laver vi også i SABR

Stævner - ridelejligheder – pinseridt – fastelavnsarrangement – julearrangement – ryttermærkeundervisning – nyhedsbreve - medlemsbladet Hesteposten – kurser – foredrag – fællesspisning – rytterfest – pudseaften – støttelotto - sponsorbanko – loppemarked - filmaften - udflugter

Se mere på opslagstavler, på hjemmesiden og på klubbens facebook-side





## Kontakter i SABR

På hjemmesiden, under kontakt findes en oversigt over kontaktpersoner.

Du kan altid sende en mail til:

Forretningsudvalget:	info@sabrorideklub.dk
Til- og afmelding på elevhold:	undervisning@sabrorideklub.dk
Ind- og udmeldelse medlemmer:	kasserer@sabrorideklub.dk
Facilitetskontingent (ETB):	kasserer@sabrorideklub.dk
Opstaldning:	opstaldning@sabrorideklub.dk
Ungdomsaktiviteter:	ungdom@sabrorideklub.dk
Stævner:	stavneudvalg@sabrorideklub.dk
Breddeaktiviteter:	bredde@sabrorideklub.dk

## Ordensregler i SABR

- Ryd op efter dig selv og din hest (spring, rideudstyr, hestepærer m.v.)
- Staldgangen skal fejes umiddelbart efter udmugning og strigling
- Efter strigling m.v. udendørs fjernes evt. hestepærer og der fejes/rives
- Redskaber og udstyr hænges/sættes på plads umiddelbart efter brug
- Vandspiltove rengøres altid umiddelbart efter brug. Sand, mudder, hår og lign. skal på møddingen - ikke i rist/afløb
- Springning og løsspringning: kun i de afsatte tidsrum, medmindre andet aftales og ikke generer nogen
- Hunde må medtages, hvis de føres i snor og ikke er til gene for hverken heste eller mennesker
- Evt. rygning foregår udendørs – cigaretskodder kun i potterne til det





## Sikkerhedsregler i SABR

SABR har ingen kollektiv ulykkesforsikring.

Alle der opholder sig på klubbens område tilrådes at have en privat ulykkesforsikring samt at være stivkrampe-vaccineret.

- Al ophold på Sabro Rideklub's område sker på eget ansvar.
- Gå stille og vær rolig, hvor der er heste i nærheden fx stalde/hal/baner.
- Rid altid venstre mod venstre.
- Op- og afsidning sker altid i midten af en cirkelvolte.
- Ryttere på SABR's område SKAL ride med godkendt ridehjelme, OGSÅ ryttere over 18 år. Hjelme kan lånes af klubben.
- Ridefodtøj skal være med glat/let rillet sål og hæl.  
Evt. snører og lynlåse skal være sikkerhedsmæssigt forsvarlige.
- Under springning: alle ryttere under 18 år bærer springvest, voksne anbefales det. Springveste kan lånes af klubben.
- Børn må kun springe, hvis der er en voksen til stede.
- Elevheste må kun tages ind fra fold, hvis der er aftale herom.
- Ingen ryttere til hest i staldområderne.
- Ophold på banen i ridehallen er kun for ryttere og undervisere, der arbejder med hesten. Øvrige personer i hallen opholder sig i ro ved tilskuerpladserne.
- Evt. løse heste i ridehal og på udendørs baner – kun under opsyn og kun hvis de ikke bruges af andre.
- Ingen løse heste på græs-springbanen.
- Max. to heste longeres samtidig (ingen spring), med mindre andet aftales, og det ikke generer nogen.
- Ingen overdreven brug af hjælpemidler f.eks. pisk på klubbens område.
- Ingen glas-flasker i stalde eller på ridebaner.



*Som ny rytter kan du også finde nyttig viden på (DRF) Dansk Ride Forbunds hjemmeside*